

*Среди лесов, холмов
Озёр, полей и рек
Раскинулось оно, Туричино – село.*

*Давно оно стоит,
О многом говорит,
Название его
Историей дано.*

*Татары здесь были,
Французы сюда шли,
Фашисты появились,
Но скоро удалились.*

*Не лезьте господа,
Незванные сюда,
А то один конец –
Терновый вам венец.*

*Пусть знают иноземцы,
Французы, турки, немцы,
Русский Иван не шутит,
А только крепко учит.*

*Н.Ф.Майкова
д.Туричино*

Не зря в старину село Туричино носило название «Волчье гнездо». Оно с трех сторон окружено горами и лесом и стоит на горе, на берегу озера. Через всё село проходит старинная аллея из берёз и тополей, образующая зелёный тоннель.

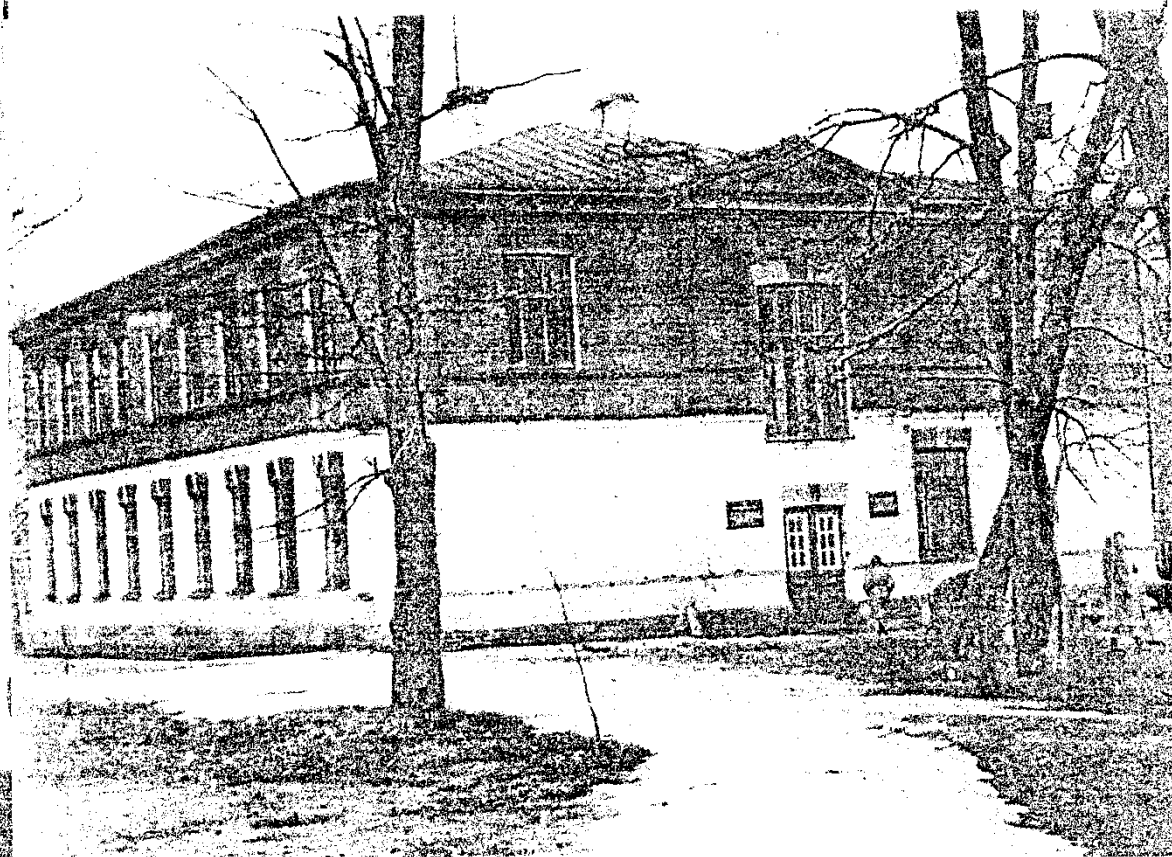
Раньше здесь располагалось имение пана Соколовского. В центре села, утопая в зелени садов и парков стоял панский дом. Напротив, через дорогу, стояли два домика для прислуги. Чуть поодаль, в стороне находились панские конюшни для лошадей и амбары для хранения семенного зерна и фуража.

Недалеко от озера располагалась церковь и небольшой магазин-лавка.



Магазин-лавка

В 1903 году в селе Земством была построена кирпичная школа



В то время в селе проживала только прислуга пана Соколовского, обслуживающий персонал школы и церкви.

Так выглядело село до Великой Октябрьской Революции.

После революции, когда установилась Советская власть, панский дом заселили бедняки. В селе постепенно начали строиться крестьяне из других деревень.

В 1929 году на базе панского имения организовали Коммуну. Первым председателем Коммуны стал коммунист *СТАРАВОЙТОВ Сергей Матвеевич*. Первые коммунары были из бедняков, это: *ИВАНОВА М.М., ГРЕБНЁВ Е., КРАВЦОВ В., ГРЕБНЁВ А., СТАРОВОЙТОВ А., МАЛЬЧОНОК И.* и другие. В Коммуне была организована общая столовая, весь имеющийся скот коммунары обобществили. Коммуна начала строить дома для коммунаров. Состав участников Коммуны постепенно увеличивался. Но стоит отметить, что материальная база Коммуны была очень низкая и по этой причине Коммуна не могла долго продолжать свое существование. На первых порах жить коммунарам было очень хорошо, так как был хлеб и скот, который они обобществили, однако его было мало, потому, что вначале в Коммуну шли только бедняки. Каждый из них мог сдать немного зерна, одну корову и лошадь, если она имелась. В период организации Коммуны большую помощь коммунарам оказывал район, но организация труда в Коммуне была поставлено плохо. Не учитывался личный вклад каждого коммунара в общее дело, то, что каждый сделал и сколько, а просто учитывали выходы на работу.

Бывало и так, некоторые нерадивые коммунары выйдут на работу, а сами под куст в тенёчек и спать. Подойдёт время обеда, а они тут как тут, первыми идут в столовую, а те, кто честно отработал – последними. Так не могло долго продолжаться. Материальные ресурсы таили на глазах, питание ухудшалось, район всё меньше и меньше оказывал помощь. Необходимо самим коммунарам было находить выход из сложившегося положения, но трудовая дисциплина падала с каждым днём. Некоторые коммунары стали поговаривать о выходе из Коммуны, а молодёжь начала уезжать в город в поисках лучшей доли. Положение Коммуны серьёзно пошатнулось, она не оправдала надежд коммунаров на лучшую жизнь. В 1931 году было принято решение реорганизовать Коммуну в колхоз. Коммунары разделили между собой имущество Коммуны, скот, надворные постройки и вступили в колхоз. В колхоз так же вступило очень много демобилизованных красноармейцев, приехавших со своими семьями из Курской, Смоленской, Владимирской областей.

Первое время положение колхозников было очень тяжёлым, нечем было кормить коров, особенно первую зиму, ведь кормов припасти в Коммуне не удосужились.

Весной 1932 года жизнь колхозников начала постепенно улучшаться. Изменились учёт и организация труда. Оплата производилась по

затраченному труду, люди стали лучше работать, появились ударники полей.

В колхоз стали вступать новые колхозники: крестьяне—середняки, начало расти общественное хозяйство. В колхозе началось активное строительство, был построен 40-квартирный двухэтажный дом и много одноквартирных домов для переселенцев.

Колхоз к тому времени имел около 300 голов крупного рогатого скота, 400 голов свиней и овец, много лошадей. Большой доход давали фруктовые сады и пасека, насчитывающая 300 пчелосемей.



Колхозники построили скотный двор на 200 голов скота, свинарники и другие хозяйственные постройки. Колхоз рос и развивался с каждым годом. За трудодни колхозники получали уже не только хлеб, но даже мёд и другие продукты питания, что являлось большим стимулом к работе. Но была у колхозников и одна трудноразрешимая проблема — не было в достатке тракторов и сельхозмашин. Для решения этой проблемы была создана Межколхозная тракторная станция (МТС), которая оказывала большую помощь в укреплении колхоза. В колхозе начали появляться первые трактора и автомашины, что было большим событием для колхозников. Богател колхоз, богатели и колхозники.



Колхозная улица

22 июня 1941 года мирный труд всех советских людей был нарушен вероломным нападением фашисткой Германии. Всё мужское население, кроме стариков и детей, было демобилизовано в действующую армию. В начале войны немцы двигались очень быстро, и уже в конце июня 1941 года село было занято немецко-фашистскими захватчиками. Колхозникам удалось угнать весь крупнорогатый скот в восточные районы страны. Это были одни из самых тяжёлых дней для сельчан.

В период оккупации жизнь села была практически подавлена. Захватчики забрали у населения всех лошадей и мелкий скот, сожгли колхозный скотник, свинарники, растащили и сожгли панский дом, деревянную школу и другие постройки. Всё общественное имущество растаскивалось и уничтожалось. В здании кирпичной школы расположились полицейские, а в здании больницы немцы. Так продолжалось до 04 ноября 1943 года, пока части действующей армии не освободили село Туричино.

С освобождением села стал возрождаться и колхоз, но возродить колхоз было практически некому. В селе остались дети, женщины да старики. Пришлось всё начинать практически заново, с той лишь разницей, что ненужно было разъяснять людям преимущества коллективного труда. Колхозный строй прошёл проверку временем, выдержал суровое испытание войной,

показал свою непреодолимую силу и жизнеспособность. Колхоз начал возрождаться из пепла. В первую весну колхозники охотно сдавали все имеющиеся семена в общественный фонд. Но самое главное – на чём пахать землю? Тягло было самым важным вопросом того времени.

Восточные районы страны оказали помощь крупнорогатым скотом, также пригнали скот из Восточной Пруссии. Скот давали колхозам и раздавали колхозникам. Район оказывал помощь в приобретении лошадей, но их было очень мало, по 2-3 лошади на бригаду. Те лошади, которые поступили в колхоз, не могли в полном объёме обеспечить весенний сев, поэтому пришлось прибегать, можно сказать к первобытному способу земледелия, а именно пахать землю на быках и коровах, да перекапывать лопатами вручную. Притом копали женщины по 0,02-0,03 гектара в день. Работа была трудная и непосильная, однако её делали все без исключения, стараясь быстрее восстановить колхоз. Одной из первоочередных задач стало строительство животноводческой фермы, так как после войны остался один сарай и небольшой коровник. Строить было нужно, но строить было некому. Поэтому для скота приходилось приспособлять все имеющиеся подсобные помещения, ведь необходимо было выращивать молодняк крупнорогатого скота.

Однако достигнутый в первые послевоенные годы уровень развития колхоза был недостаточен. В полосу нового мощного подъёма колхоз вступил только после сентябрьского Пленума ЦК КПСС 1953 года, на котором были вскрыты недостатки в руководстве сельским хозяйством. Основными причинами упадка были: нарушение ленинского принципа материальной заинтересованности работников в увеличении доходности сельского хозяйства, необеспеченность колхозов и МТС квалифицированными кадрами, неудовлетворительное использование колхозами имеющейся техники. Все эти недостатки имели место и в нашем колхозе. Урожай зерновых был очень низким, 2-3 центнера с гектара, доход от животноводства был незначительным, поголовье скота повышалось медленно.

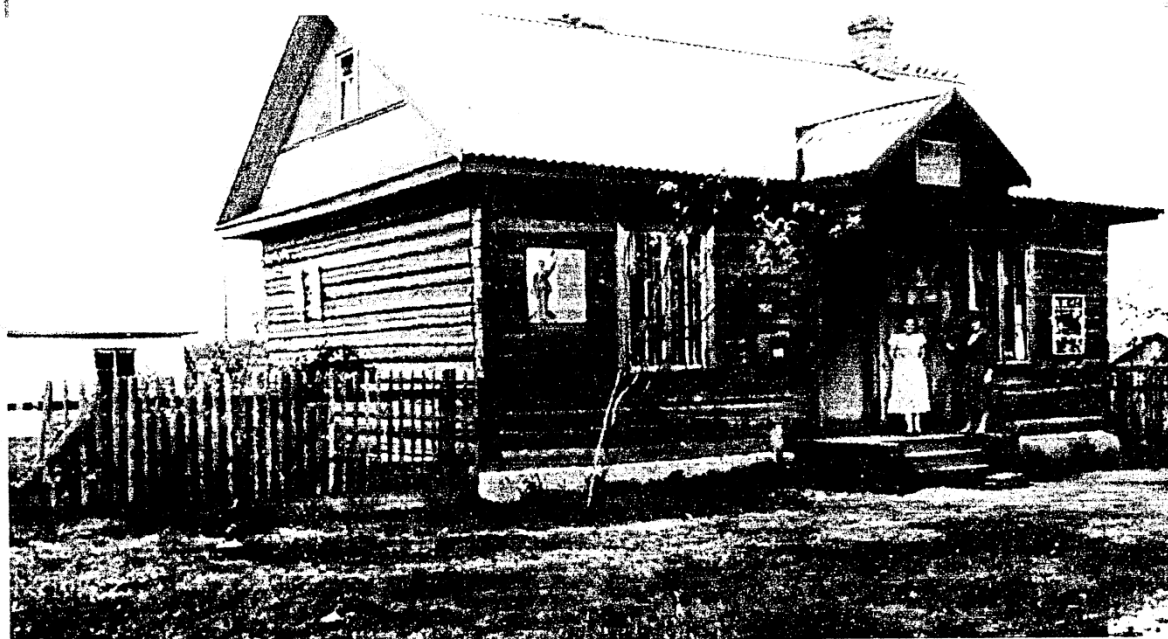
На Пленуме была разработана программа крутого подъёма сельского хозяйства. По инициативе ЦК КПСС были повышены цены на зерно, мясо, молоко, картофель и другие продукты сельского хозяйства и животноводства.

В колхозе было развернуто большое строительство объектов сельскохозяйственного назначения. В деревне Туричино развернулось строительство кирпичного скотного двора на 200 голов, так же строились скотные дворы во второй и третьей бригадах, арочный свинарник и универсальная сушилка в Туричино и свинарник в третьей бригаде.

Восстановлен был ленинский принцип материальной заинтересованности тружеников села в увеличении производства сельскохозяйственной продукции. Введена дополнительная оплата труда. Передовиками животноводства были *М.ОСИПЧЕНКО, Е. ГОРЛАЧЁВА, В.ПЕТУХОВА* и др.

Огромными усилиями колхозников наш колхоз рос и развивался. Возводились общественные и хозяйственные постройки, дома для колхозников и учителей.

Колхозники построили здания Сельского совета, почты, больницы, аптеки, сельский клуб и другие.



Почта



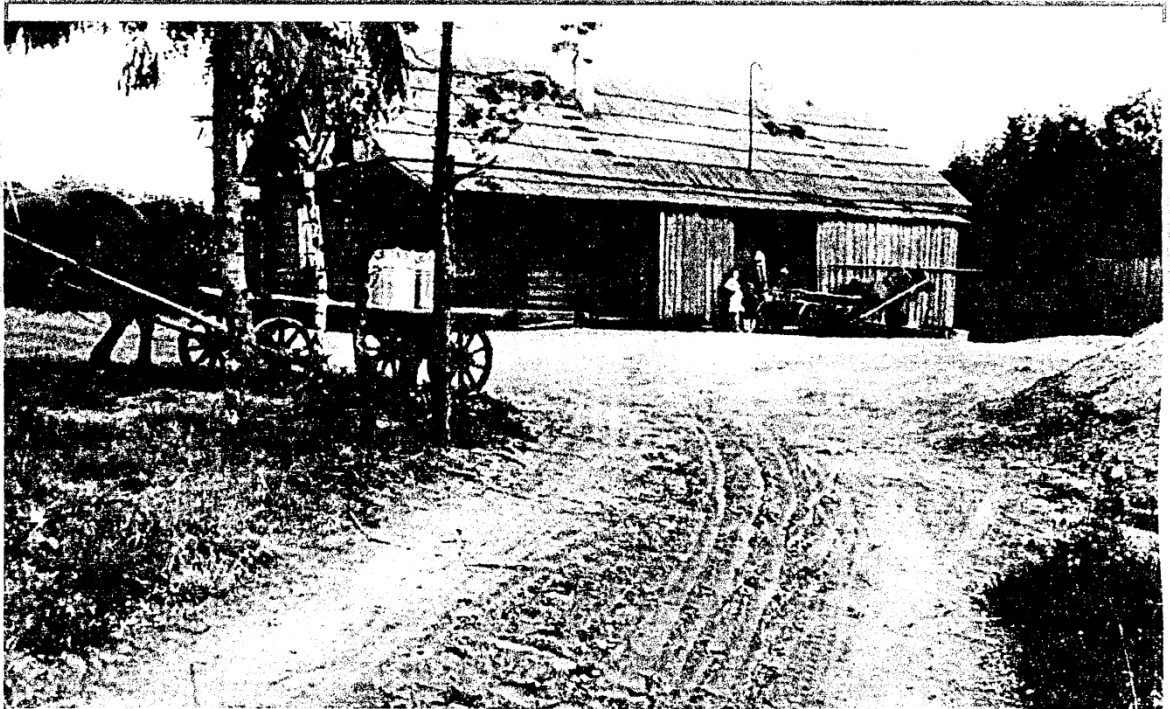
Сельский клуб



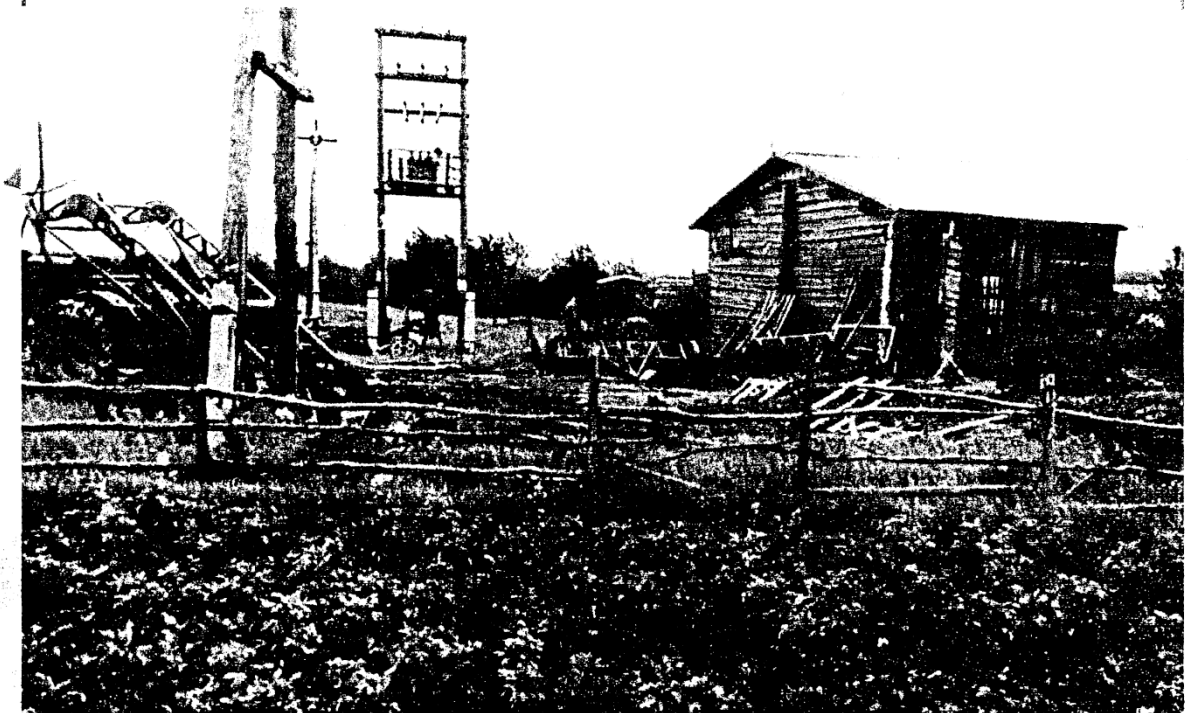
Больница



Аптека

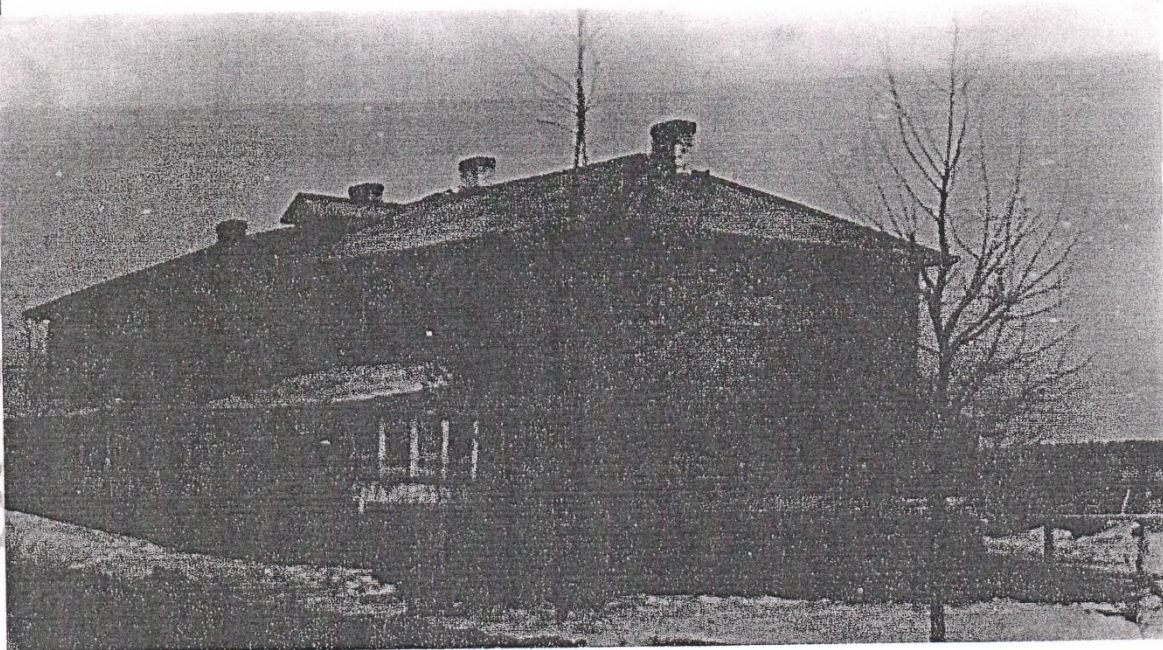


Молокозавод



Электростанция

Изменилась до неузнаваемости центральная усадьба колхоза. Построились в ряд новые дома колхозников, появились кирпичные многоквартирные дома, новый промтоварный магазин, электростанция, молокозавод



Колхозный дом

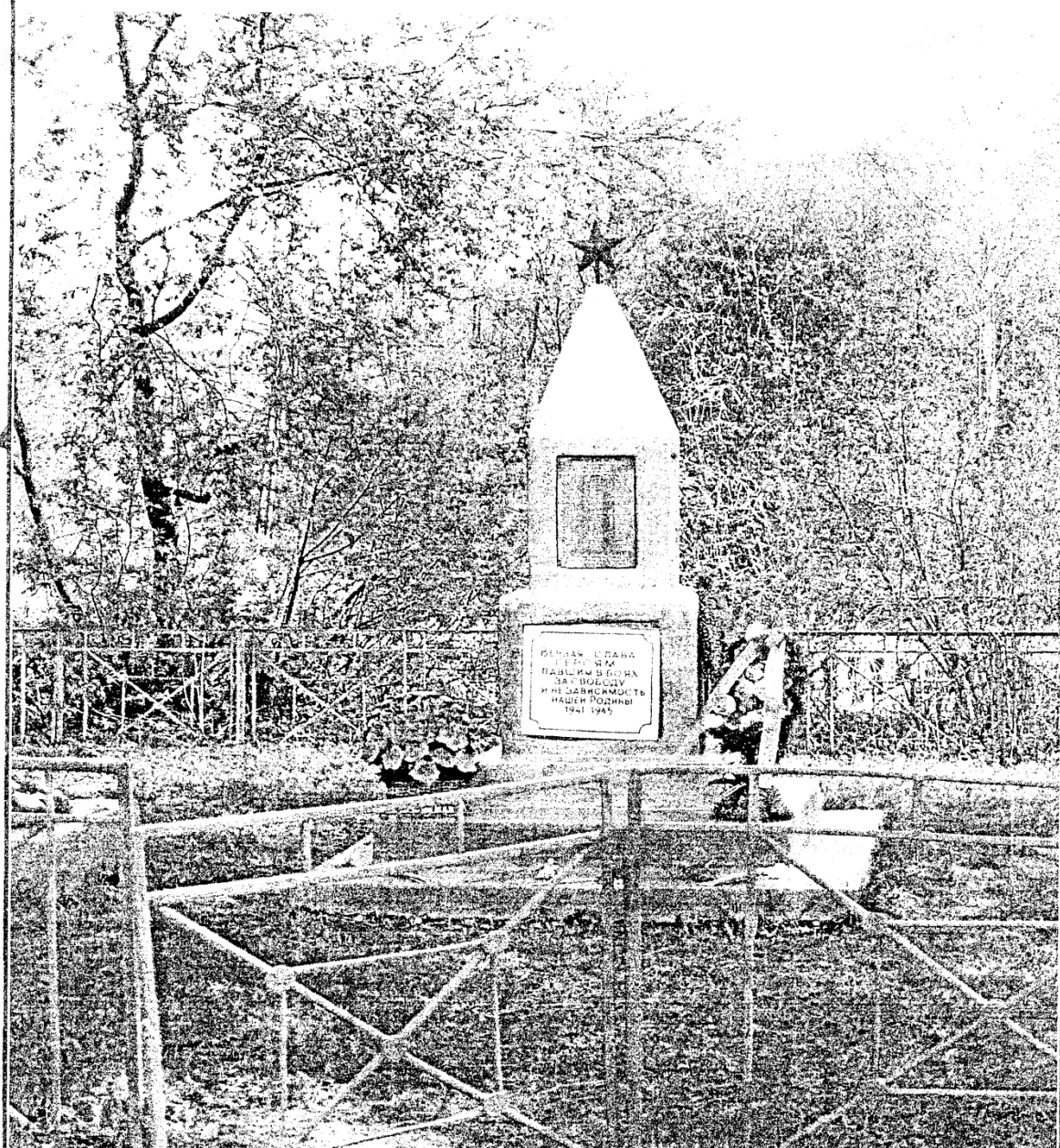


Промтоварный магазин

Выросла экономика и общественные фонды колхоза. Колхозники стали получать достойную оплату за свой нелёгкий труд.

Большим событием в жизни колхоза было установление престарелым колхозникам пенсий и пособий. Жизнь в селе приобрела новую более яркую окраску.

И по сегодняшний день живет и развивается деревня Туричино, административный центр Туричинской волости. Свято чтут сельчане память о тех, кто защищал и освобождал Туричино в годы Великой отечественной войны, и о тех кто возрождал его к жизни в послевоенные



ТУРИЧИНСКАЯ ВОЛОСТЬ

д. Туричино - центр волости. 35 км. от г. Невеля. Население 1024 человека, площадь 45,7 тыс. км., 52 деревни. Граница волости проходит с Пли Новохованской, Лобковской – по северной стороне. По южной стороне граничит с республикой Беларусь. В центре д. Туричино - здание культуры, спортивного комплекса, в котором расположены: Дом культуры, амбулатория, Администрация волости, отделение связи, спортивный клуб, аптека, магазин и трактир. Средняя школа, Дом- интернат для престарелых, Социальный приют для детей. На территории волости имеется три медпункта, три библиотеки, клуб, 10 воинских захоронений. По территории волости проходит нефтепровод "Сургут – Полоцк", в котором находится приемо-сдаточный пункт "Балтнефтепровод", в котором работает 46 человек.

д. Туричино – на берегу озера. Имение пана Соколовского, сохранил элементы парка, сада, пруд. Вдоль центральной улицы аллея старых тополей.

д. Клястица край живописных озер, деревня граничит с республикой Беларусь.

д. Доминиково в годы ВОВ шли ожесточенные бои. Братское захоронение.
д. Ковалиха. До сих пор сохранились огромные ямы, где был известен завод, построенный еще до войны.

Хмелинец – обелиск на месте деревни, сожженной вместе с жителями в 1941 году. Всего погибло 179 человек.

д. Башмаково - озеро Ужо, живописная речка Ужица, которая впадает в озеро Уша. Колодец, выкопан более ста лет назад святыми старцами. По словам старожилов вода этого колодца обладает целебными свойствами.